

HOSPITAL REGIONAL MOQUEGUA

Unidad de Epidemiología y Salud Ambiental



SALA SEMANAL DE INFECCIONES RESPIRATORIAS AGUDAS

Semana Epidemiológica N° 24-2025

Del 08 al 14 de Junio del 2025



2025
16
JUNIO

BOLETÍN del DÍA

PRONÓSTICO DE RADIACIÓN SOLAR

ÍNDICE DE RADIACIÓN ULTRAVIOLETA



COER MOQUEGUA MÓDULO DE MONITOREO Y ANÁLISIS



GERENCIA REGIONAL DE GESTIÓN DEL RIESGO DE DESASTRES



BOLETÍN del DÍA

INCREMENTO DE VIENTO EN LA SIERRA CENTRO Y SUR (EXTENSIÓN DEL AVISO 198)

AVISO N° 202 - 2025

El lunes 16 de junio, se prevén temperaturas mínimas cercanas a los -5°C en zonas por encima de los 3200 m s. n. m. en la sierra centro y valores por debajo de los -17°C en localidades sobre los 4000 m s. n. m. en la sierra sur.

PROVINCIAS Y DISTRITOS DE POSIBLE AFECTACIÓN:

INICIO: Lunes, 16 de junio del 2025 a las 00:00 horas.
FIN: Lunes, 16 de junio del 2025 a las 23:59 horas.
DURACIÓN: 23 horas.
GENERAL SÁNCHEZ CERRO: Chojata, Lloque, Ubinas, Matalaque, Yungá, Ichuña.
MARISCAL NIETO: Carumas, San Cristóbal, Cuchumbaya, Torata.

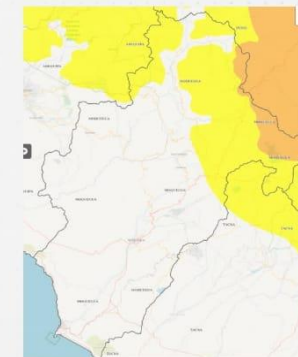
NIVEL DE PELIGRO

NARANJA PARA LA REGIÓN DE MOQUEGUA

NIVELES DE PELIGRO

- NIVEL BLANCO:** Sin fenómenos meteorológicos peligrosos. (No es necesario tomar precauciones).
- NIVEL AMARILLO:** Pueden ocurrir fenómenos meteorológicos peligrosos que sin embargo son normales en esta región.
- NIVEL NARANJA:** Se predicen fenómenos meteorológicos peligrosos.
- NIVEL ROJO:** Se predicen fenómenos meteorológicos de gran magnitud.

LUN. 16 DE JUNIO



COER MOQUEGUA MÓDULO DE MONITOREO Y ANÁLISIS



GERENCIA REGIONAL DE GESTIÓN DEL RIESGO DE DESASTRES



UESA



**REPORTE DE IRAS SE 24
DEL 08/06/2025 AL 14/06/2025**



CASOS DE IRA

- Menores de 5 años: 43
- Adulto Mayor: 09
- **TOTAL : 52**



CASOS DE NEUMONÍA

- Menores de 5 años: 0
- Adulto Mayor: 03
- **TOTAL: 03**



HOSPITALIZADO

- Durante la SE 24 se registraron 03 neumonías en adulto mayor, y 00 neumonía en menor de 05 años.

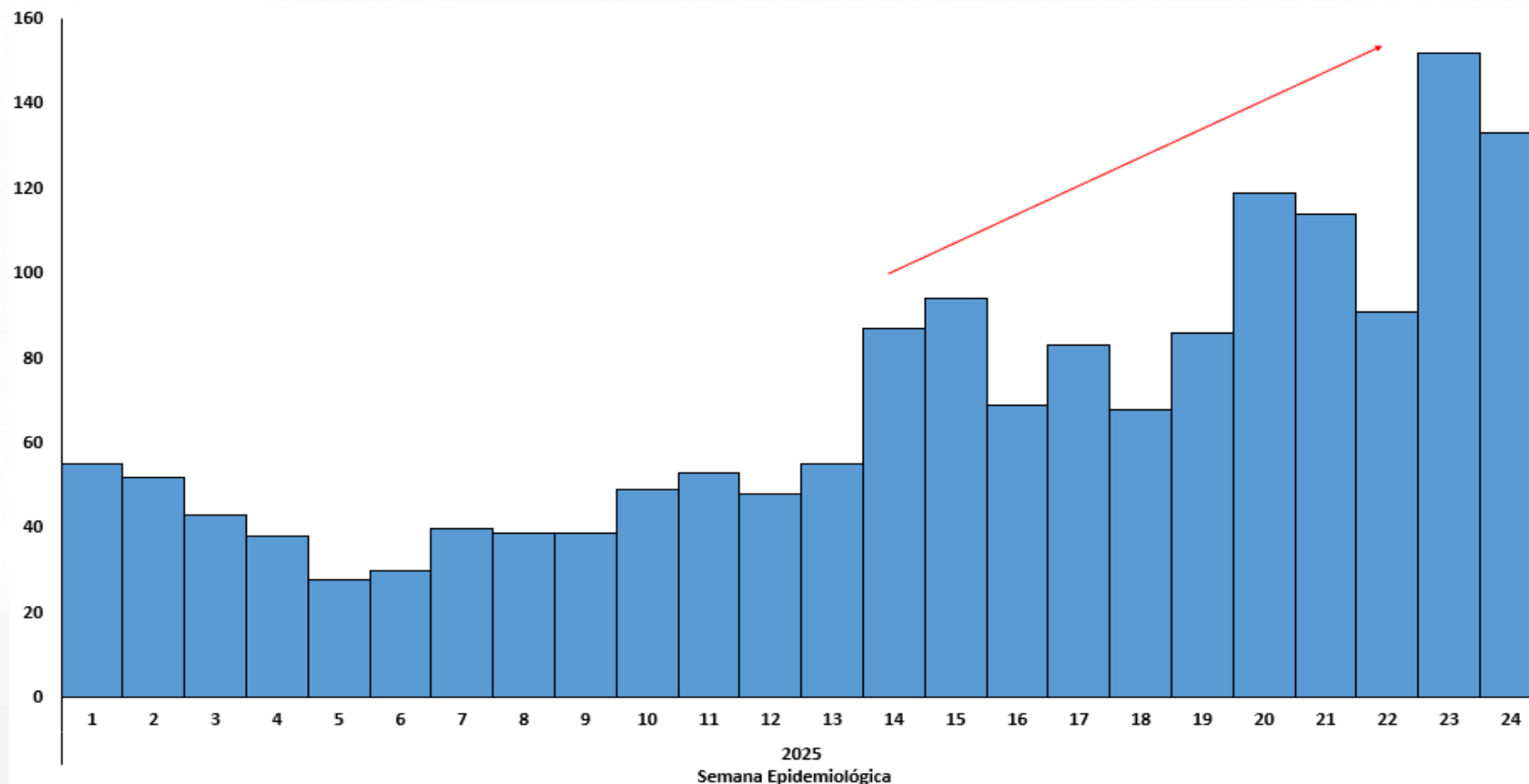
FALLECIDO

- Durante la SE 24, se registró 00 defunción por neumonía.

UESA



ATENCIÓNES EN TODAS LAS EDADES POR INFECCIÓN RESPIRATORIA AGUDA (IRA) EN EL HOSPITAL REGIONAL MOQUEGUA POR SEMANA EPIDEMIOLÓGICA, 2025



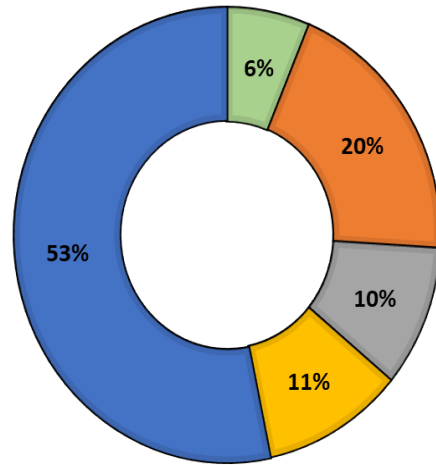
Durante el año 2025, se observó un incremento de casos desde SE 14: Para la SE 24 se observa 133 atenciones por Infecciones Respiratorias Agudas (IRAs), en los servicios de Emergencia, Consultorios Externos y Hospitalización (Neonatología, Cirugía, Medicina y Pediatría).

Fuente: Área de Vigilancia Epidemiológica - HRM
Elaboración: UESA-HRM



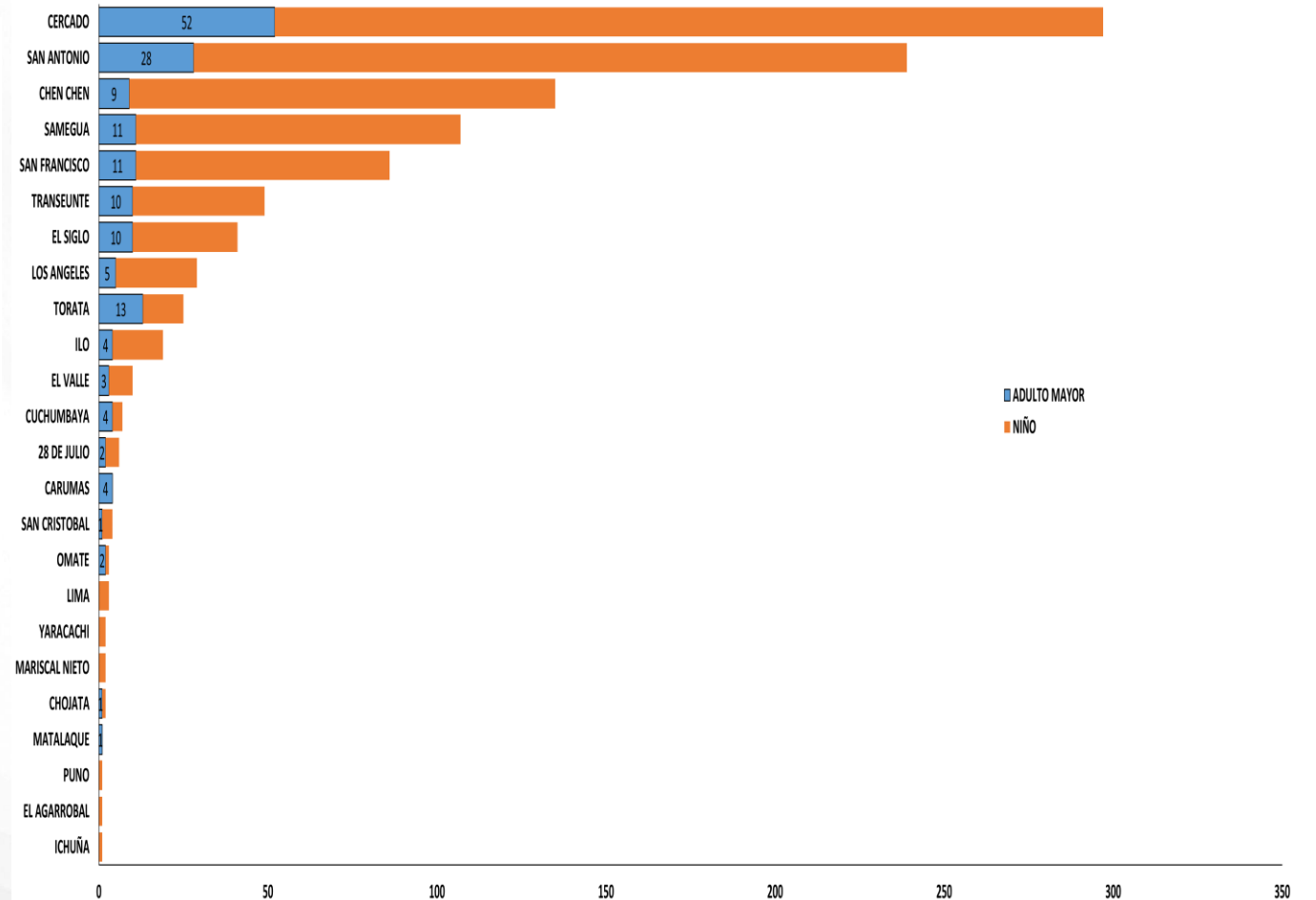
ATENCIONES POR INFECCIÓN RESPIRATORIA AGUDA (IRA) EN EL HOSPITAL REGIONAL MOQUEGUA, 2025

Distribución de casos por etapa de vida en el Hospital Regional Moquegua, SE 01 a SE 24 - 2025



■ ADOLESCENTE ■ ADULTO ■ ADULTO MAYOR ■ JOVEN ■ NIÑO

Casos de IRA en etapas de vida vulnerables (niño y adulto mayor) atendidos en el Hospital Regional Moquegua según área de residencia, SE 01 a SE 24 - 2025

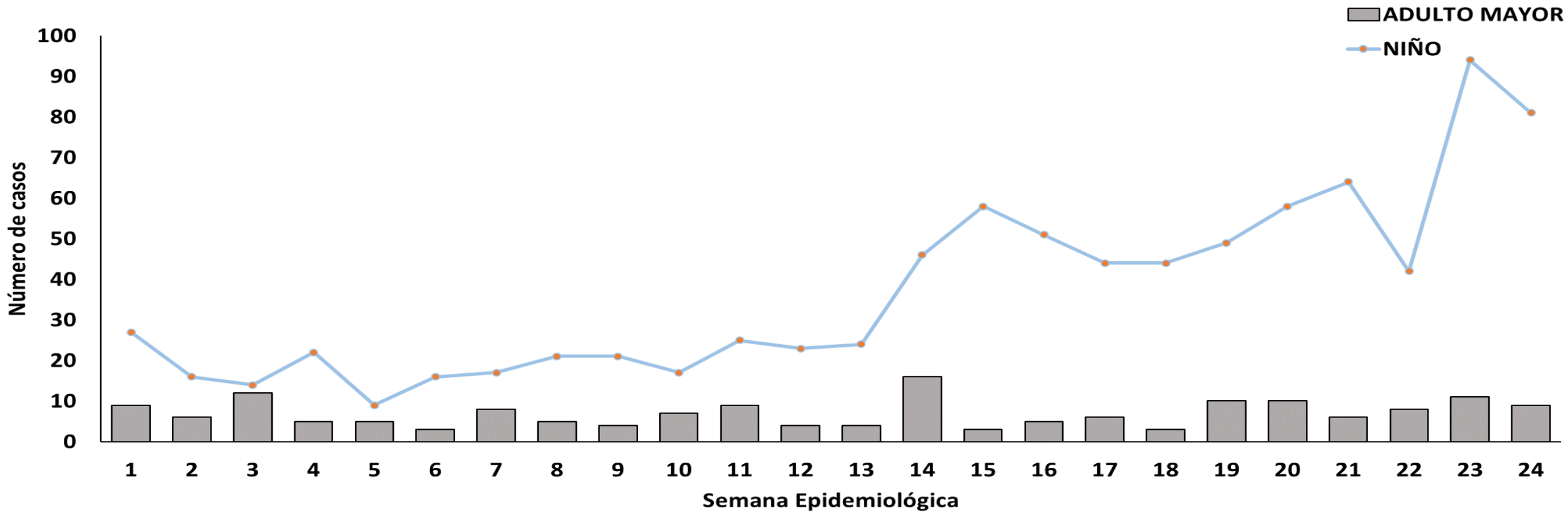


Fuente: Área de Vigilancia Epidemiológica - HRM
Elaboración: UESA-HRM



ATENCIÓNES POR INFECCIÓN RESPIRATORIA AGUDA (IRA) EN NIÑO Y ADULTO MAYOR EN EL HOSPITAL REGIONAL MOQUEGUA, 2025

Casos de Infecciones Respiratorias Agudas de las etapas Niño y Adulto mayor atendidos en el Hospital Regional Moquegua, SE 01 a SE 24 - 2025

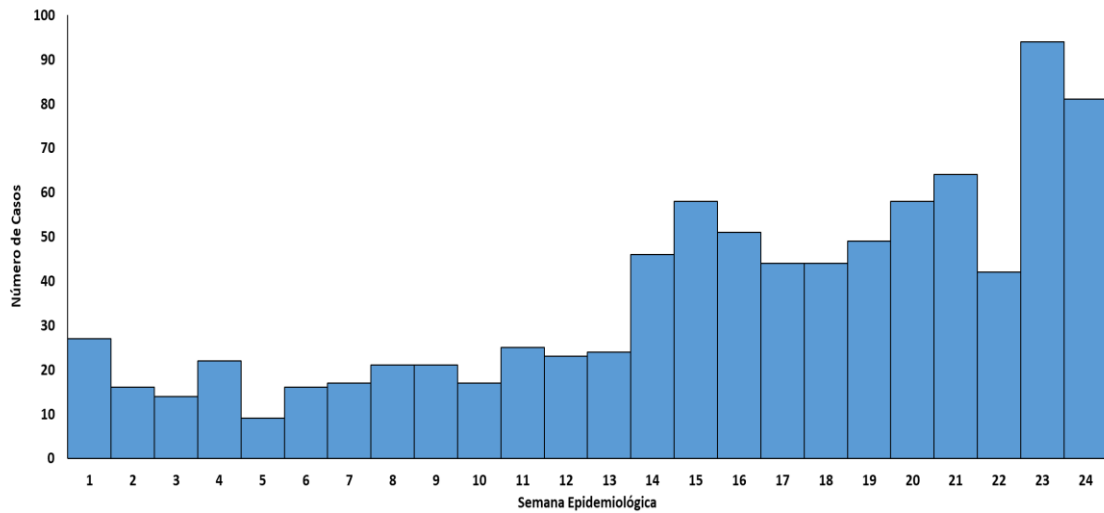


Fuente: Área de Vigilancia Epidemiológica - HRM
Elaboración: UESA-HRM



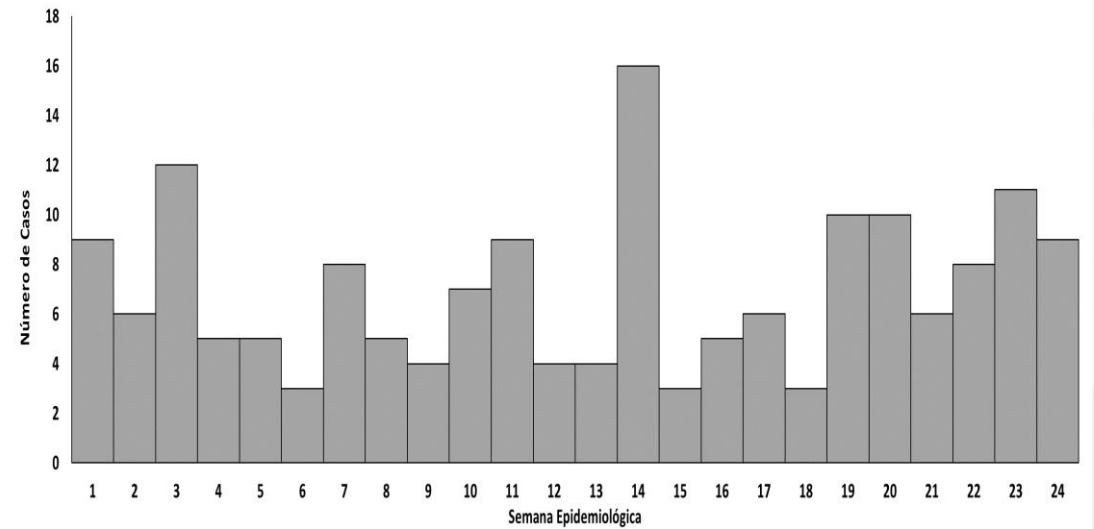
ATENCIONES POR INFECCIÓN RESPIRATORIA AGUDA EN NIÑO Y ADULTO MAYOR EN EL HOSPITAL REGIONAL MOQUEGUA, 2025

Casos de Infecciones Respiratorias Agudas de la etapa Niño atendidos en el Hospital Regional Moquegua, SE 01 a SE 24 - 2025



Fuente: Área de Vigilancia Epidemiológica - HRM
Elaboración: UESA-HRM

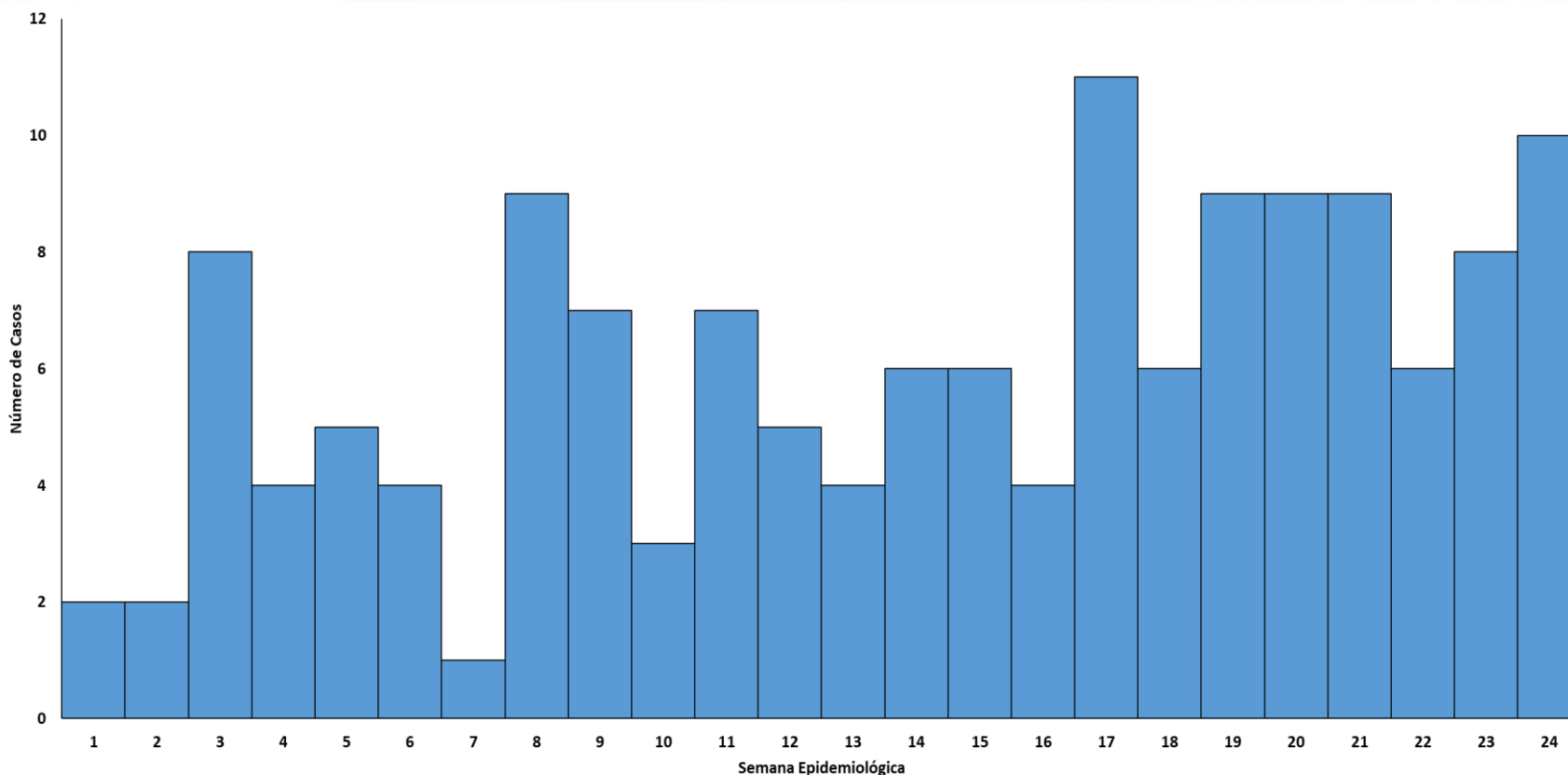
Casos de Infecciones Respiratorias Agudas de la etapa Adulto Mayor atendidos en el Hospital Regional Moquegua, SE 01 a SE 24 - 2025



Fuente: Área de Vigilancia Epidemiológica - HRM
Elaboración: UESA-HRM



ATENCIONES EN TODAS LAS EDADES POR NEUMONÍA EN EL HOSPITAL REGIONAL MOQUEGUA POR SEMANA EPIDEMIOLÓGICA, 2025



Se observó un incremento de atenciones por neumonía en la SE 03, SE 08 y SE 17 del presente año.

Para la SE 24 se ha registrado 10 atenciones por neumonía, en los servicios de Emergencia, Consultorios Externos y Hospitalización (Neonatología, Cirugía, Medicina y Pediatría).

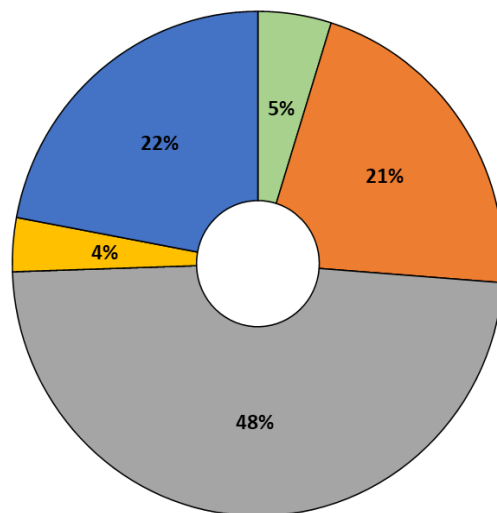
Fuente: Área de Vigilancia Epidemiológica - HRM

Elaboración: UESA-HRM



ATENCIÓNES POR NEUMONÍA EN EL HOSPITAL REGIONAL MOQUEGUA, 2025

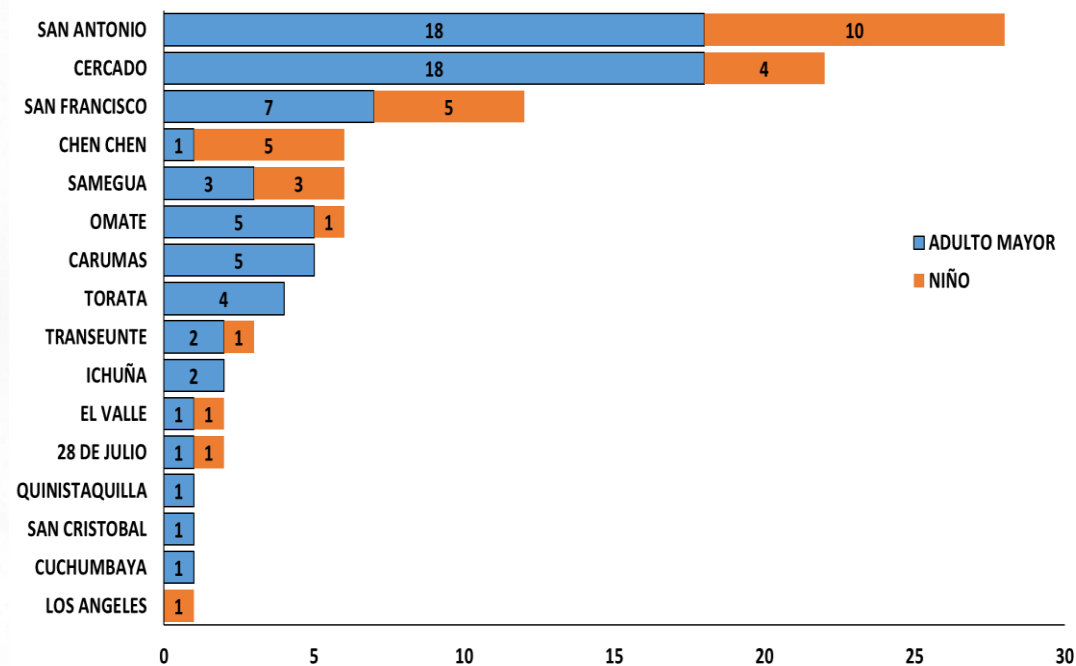
Distribución de casos por etapa de vida en el Hospital Regional Moquegua, SE 01 a SE 24 - 2025



■ ADOLESCENTE ■ ADULTO ■ ADULTO MAYOR ■ JOVEN ■ NIÑO

Fuente: Área de Vigilancia Epidemiológica - HRM
Elaboración: UESA-HRM

Casos de Neumonía en grupos vulnerables (niño y adulto mayor) atendidos en el Hospital Regional Moquegua según residencia, SE 01 a SE 24 - 2025



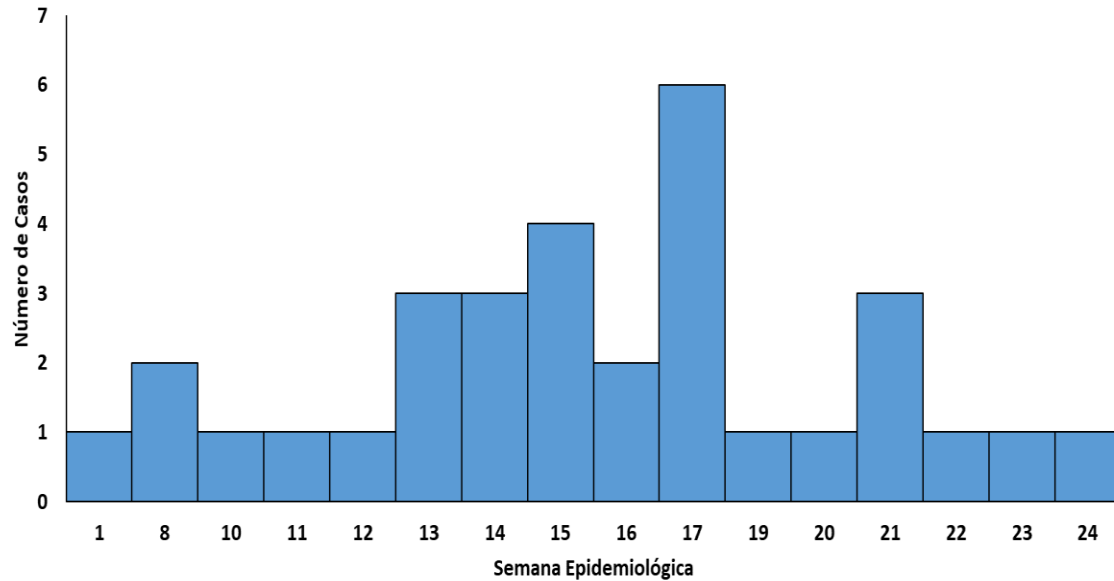
Fuente: Área de Vigilancia Epidemiológica - HRM
Elaboración: UESA-HRM

UESA



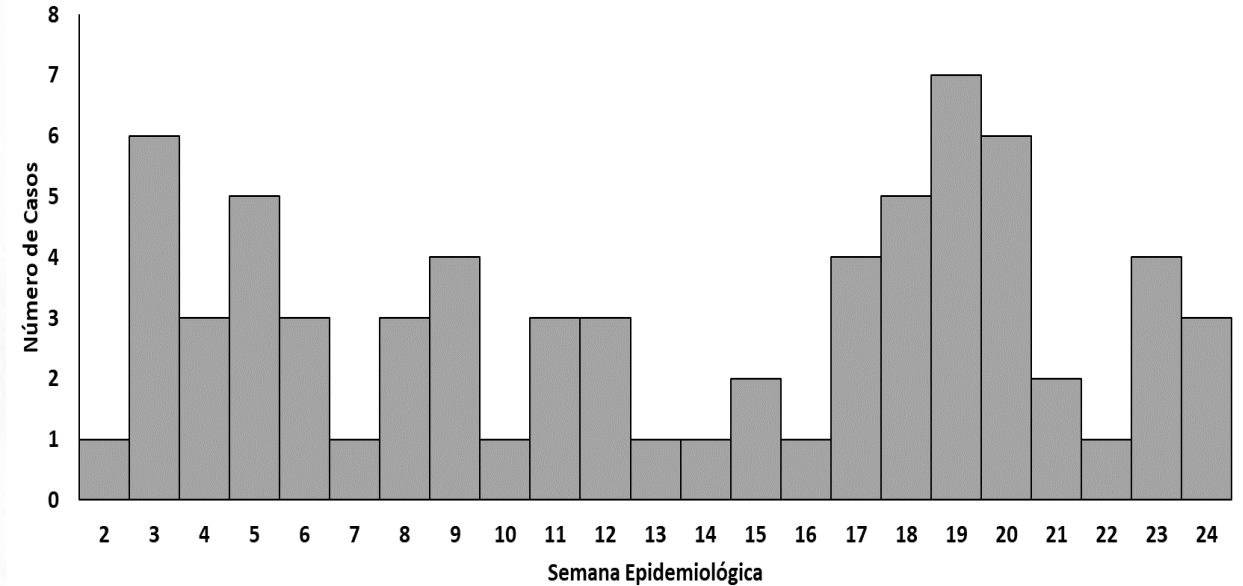
ATENCIONES POR NEUMONÍA EN NIÑO Y ADULTO MAYOR EN EL HOSPITAL REGIONAL MOQUEGUA, 2025

Casos de Neumonía de la etapa Niño atendidos en el Hospital Regional Moquegua, SE 01 a SE 24 - 2025



Fuente: Área de Vigilancia Epidemiológica - HRM
Elaboración: UESA-HRM

Casos de Neumonía de la etapa Adulto Mayor atendidos en el Hospital Regional Moquegua, SE 01 a SE 24 - 2025

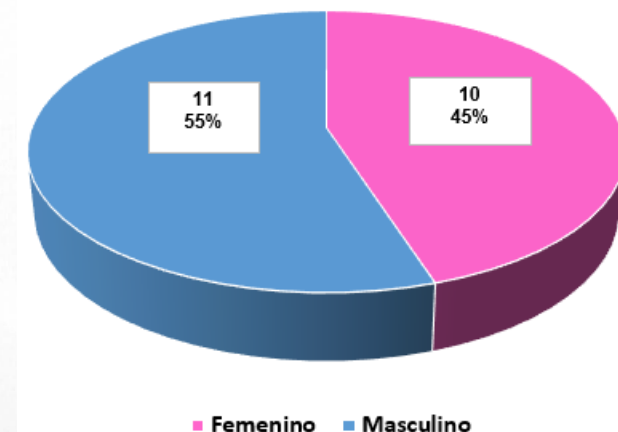
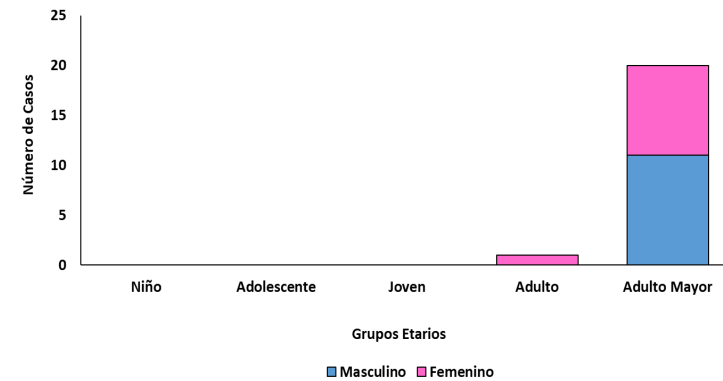
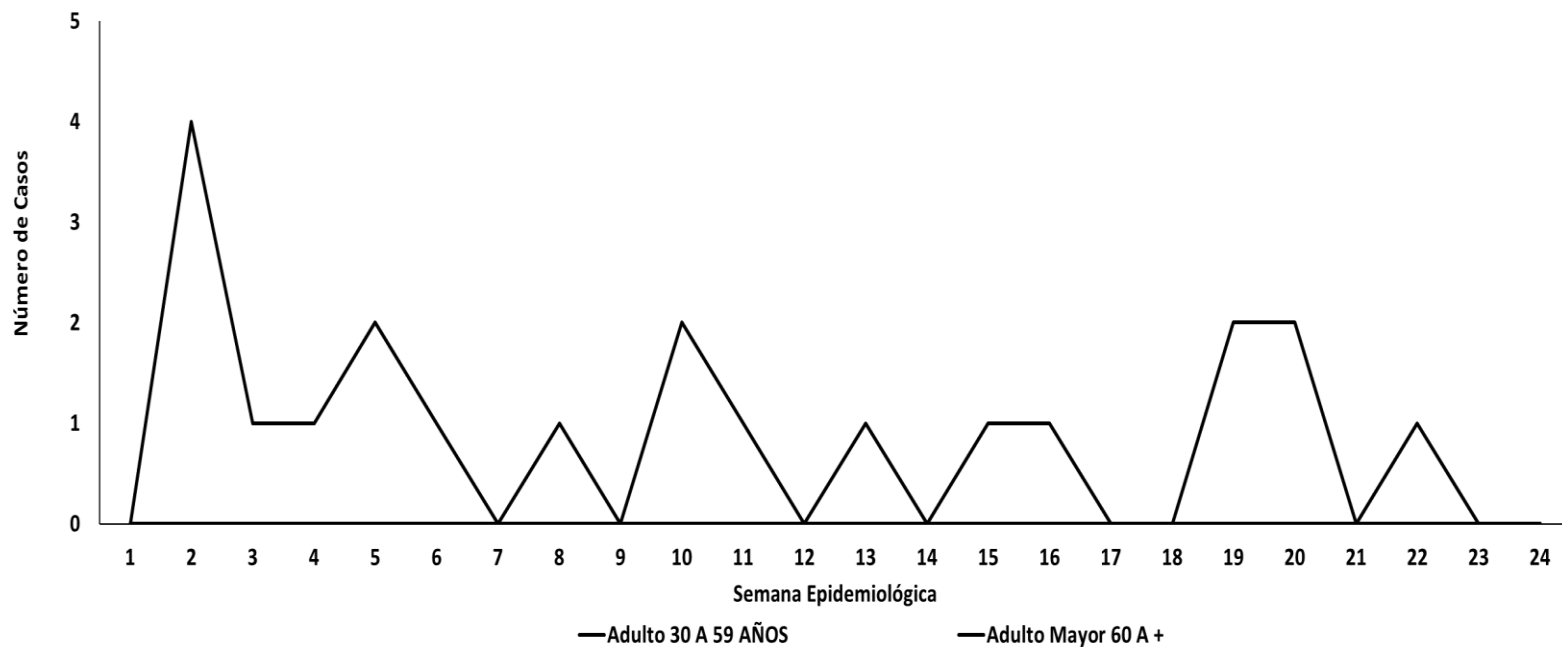


Fuente: Área de Vigilancia Epidemiológica - HRM
Elaboración: UESA-HRM



DEFUNCIONES POR NEUMONÍA SEGÚN GRUPO ETARIO EN EL HOSPITAL REGIONAL MOQUEGUA, 2025

Casos de Defunciones por Neumonía según grupos etarios en el Hospital Regional Moquegua, SE 01 a SE 24 - 2025

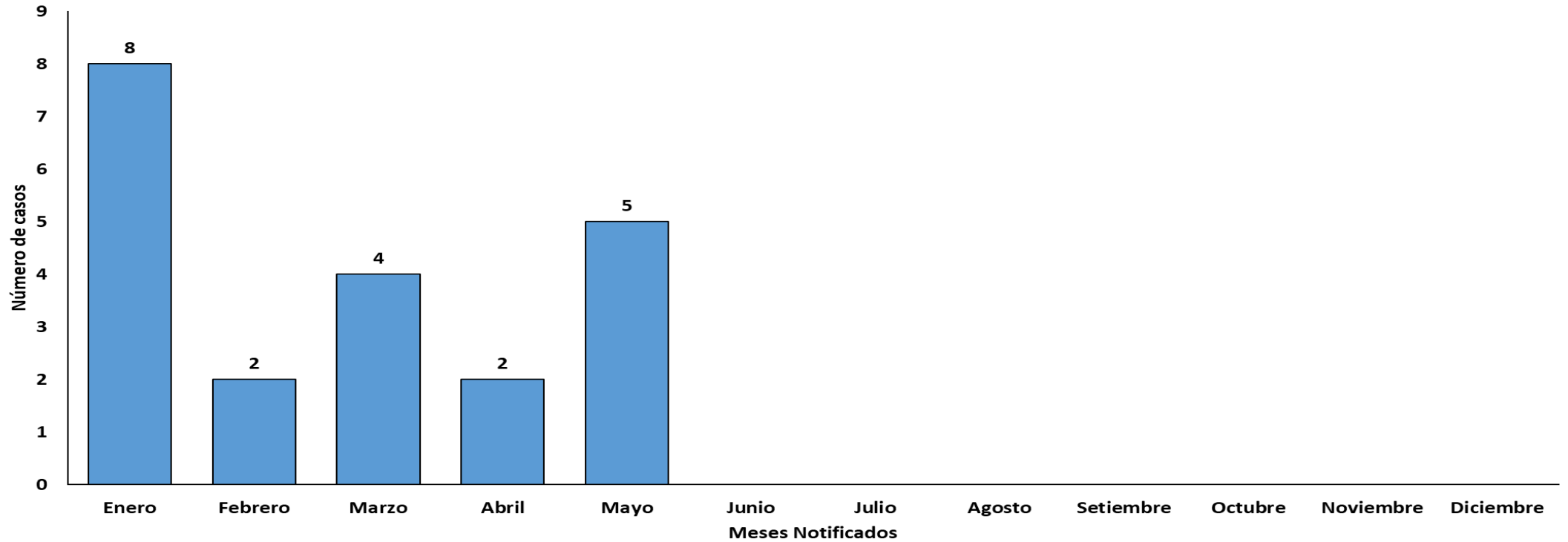


Fuente: Área de Salud Ambiental -UESA
Elaboración: UESA-HRM



DEFUNCIONES POR NEUMONÍA EN EL HOSPITAL REGIONAL MOQUEGUA, 2025

Número de Defunciones por Neumonía en el Hospital Regional Moquegua por mes, 2025



Fuente: Área de Salud Ambiental -UESA

Elaboración: UESA-HRM





Disponibilidad de Oxígeno

9,763 m³

Stock para toma de muestras



- Prueba Antígena para COVID-19: 100 (FV: 18/09/2026 - Farmacia Central)
- Prueba Antígena para COVID-19: 11 (FV: 18/09/2026 - Laboratorio Central)
- Medio de Transporte Viral : 49 (FV: 10/03/2026 - Laboratorio Central)
- Medio de Transporte Viral : 250 (FV: 03/2026 - Farmacia Central)
- Insumo descarte Tos ferina:
 - Hisopado Mango de aluminio: 06 (FV: 06/2026 - Laboratorio Central)
 - Medio de Transporte Regan Lowe: 06 (Laboratorio Central)

Vacunación Influenza – HRM



- Vacunas aplicadas del 08/06/2025 al 14/06/2025: 42
- Stock Vacuna contra influenza estacional adulto: 1000 (FV 31/12/2025 - Vacunatorio)
- Stock Vacuna contra influenza estacional adulto: 06 (FV 15/01/2026 - Vacunatorio)
- Stock Vacuna influenza tetravalente: 00 (Farmacia Central)
- Stock Vacuna influenza pediátrica: 01 frasco multidosis (FV: 30/01/2026 - Vacunatorio)

Vacunación Neumococo – HRM



- Vacunas aplicadas del 08/06/2025 al 14/06/2025: 01
- Stock Vacuna Neumococo: 15 (FV: 30/11/2026 - Vacunatorio)



Muestras tomadas – HRM: Desde 08/06/2025 al 14/06/2025

Pruebas Antigénicas: 13

GESTIÓN DE LA RESPUESTA CORTE 16/06/2025

